



ArtCeram 2022

Trésors de la Céramique à Sèvres

HUITIÈME ÉDITION

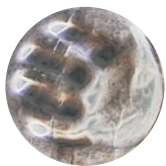
SÈVRES 2022



Invités d'honneur

ANDRÉE et MICHEL HIRLET

CÉRAMIQUE INTERNATIONALE CONTEMPORAINE



ArtCeram 2022

Trésors de la Céramique à Sèvres

HUITIÈME BIENNALE DE CÉRAMIQUE
INTERNATIONALE CONTEMPORAINE
SÈVRES 2022

Invités d'honneur

ANDRÉE et MICHEL HIRLET

46 CÉRAMISTES

LE SEL DE SÈVRES 47 GRANDE RUE 92310 SÈVRES

WWW.SEL-SEVRES.ORG



SÈVRES

MANUFACTURE ET MUSÉE
NATIONAUX

Art-Ceram, le rendez-vous incontournable des amoureux de la céramique est de retour à Sèvres et je m'en réjouis. Quel beau symbole pour sa huitième édition d'avoir choisi comme invités d'honneur des céramistes remarquables et intimement liés à l'histoire de notre ville, les Hirlet. Michel est décédé en 2020 mais Andrée représente le couple. Cela me touche d'autant plus qu'en 2017, au Musée de Sèvres, nous avons organisé une exposition intitulée : ANDRÉE & MICHEL HIRLET, céramistes francs-tireurs depuis 1963. Au travers d'une soixantaine d'œuvres, elle restituait la singularité de leur réflexion plastique et l'activité de leur atelier depuis plus de cinquante ans. Sortir des sentiers battus, défier la matière, un bel exemple courageux et inspirant pour tous leurs admirateurs et les visiteurs d'Art Ceram.

Cette passion et cet intérêt grandissant pour la céramique, nous avons le souhait de les partager avec les Sévriens et le plus large public avec "Formes vivantes". L'exposition phare du Musée de Sèvres, présentée de novembre prochain à avril 2023, explorera les liens étonnants qui unissent depuis plus de six siècles la céramique, une matière minérale et inanimée, au monde du vivant.

Romane Sarfati

DIRECTRICE GÉNÉRALE DE LA CITÉ DE LA CÉRAMIQUE - SÈVRES & LIMOGES



SÈVRES EST CÉRAMIQUE

Depuis deux-cent soixante-six ans, notre ville accueille en son sein ce qui fait sa fierté et sa renommée internationale : l'ancienne manufacture royale de porcelaine de Sèvres, l'actuelle Sèvres-Cité de la céramique.

C'est dire si *ArtCeram*, biennale de céramique contemporaine a toute sa place chez nous. Quarante-six céramistes de huit pays différents sont représentés pour cette 8^{ème} édition.

Un juste hommage est y rendu à Michel et Andrée Hirlet, tous deux invités d'honneur, même si Michel nous a quittés en 2020. Couple de céramistes qui s'étaient rencontrés en 1958, à l'École des Métiers d'art, ils ont, leur vie durant, œuvré à quatre mains. Andrée Hirlet a longtemps été professeur d'art plastique au lycée de Sèvres, à la suite de Françoise Bizette.

Grégoire de La Roncière

MAIRE DE SÈVRES



Sèvres, nom masculin - 1845

Porcelaine fabriquée à la manufacture de Sèvres ;
objet fait avec cette porcelaine. *Service en sèvres*. Le Petit Robert.

ARTCERAM OFF : PARCOURS CERAMIQUE

Sèvres Patrimoine et Culture

Inauguration de la Fontaine Françoise Bizette

Vendredi 3 juin 2022 : 9h30 à 18h00



Au Sel (Sèvres Espace Loisirs), 47 grande rue, 92310 Sèvres

« **Autour de la table !** » Monique Le Goff & Manuel Cordel, artistes sévriens
Exposition à l'Hôtel de Ville
5 mai au 12 juin 2022

« **Terres de Sèvres** » biennale de marché de céramique
Square Carrier Belleuse
Dimanche 22 mai 2022 de 11h à 19h

« **L'art dans nos assiettes** » Laetitia de Clercq
Exposition au Sel (espace Galerie)
19 mai au 12 juin 2022
Rencontre avec l'artiste le 19 mai lors de l'inauguration d'Artceram

« **Les Petits dégourdis 21-22** » Sur le travail de Nicolas Buffe
Exposition à la Médiathèque en partenariat avec le musée de Céramique
24 mai au 18 juin 2022

Exposition des ateliers municipaux de sculpture
Galerie Loubat
4-5 juin de 14h à 18h

Exposition de l'association Pierre du Guet
Forum Sévrien
21-22 mai de 10h à 18h

ARTISTES PARTICIPANTS

Les céramistes

- Christian AYMARD • Julie BERGERON • Christian BOARETTO •
- Gil BROWAEYS • Ricardo CAMPOS et Rosa ROSELL • Capri CAPRI •
- Aster CASSEL • Manuel CORDEL • Catherine CROZON • François DEBIEN •
- Maxime DEFER • Julia DOGOLIATSKAYA • Olesia DVORAK-GALIK •
- Mireille FAVERGEON • Flavia FENAROLI • Charlotte FERET •
- Giambattista FERRAGLIO • Luce GAUDIN • Aire GOUTT-ALLIKMETS •
- Didier HOFT • Maeng Ryong JEONG • Didier JOLY • Hélène JOUS •
- Yuko KURAMATSU • Arnauld LE CALVÉ • Marie-Caroline LEMANS •
- Florence LEMIEGRE • Sophie LEPOIVRE • Danielle LESCOT •
- Michèle LEVY-LETESSIER • Thierry LUANG RATH • Hanna MIADZVEDZEVA •
- Foteini MICHAILIDOU • Céline NAUD • Clément PETIBON •
- Isabelle POUPINEL • Benoît POUPLARD • Patrick ROLLET • Michel TÉQUI •
- Alexandra TOLLET • Franck TURZO • Elisabetta Tiziana VILLA •
- Willy van BUSSEL • Chang YIN • Lise ZAMBELLI • Liza PORTNOVA •



EXPOSITION

TOUS LES JOURS DE 14 H 30 À 19 H
NOCTURNES MARDI ET SAMEDI JUSQU'À 20 H

AU SEL - 47 GRANDE RUE 92310 SÈVRES

HUITIÈME BIENNALE

L'association ArtCeram nous présente encore une fois un remarquable aperçu de la céramique contemporaine, étrangère et nationale, aussi séduisant que suggestif !

Les candidatures étaient particulièrement nombreuses, c'est dire la place prise par cette manifestation dans le monde de la céramique actuelle et l'audience qui lui est ainsi reconnue ! On en est d'autant plus heureux qu'ArtCeram, depuis ses débuts, a toujours su remarquablement concilier les audaces de la modernité et une heureuse fidélité aux principes de la tradition. En ces temps de grands bouleversements esthétiques on appréciera !

Au sein de ces multiples candidatures on notait une orientation massive vers des formes et des thématiques nouvelles et vers la sculpture. A l'évidence le désir d'expression personnelle et de nouveauté formelle l'emporte de plus en plus sur le culte de la grande tradition potière initiale des Chaplet et Decoeur, davantage attachée à la seule alchimie du feu.

On y trouvera un plaisir certain : celui d'une extraordinaire variété et d'un reflet de la vie même qui est, par essence, changement constant et suscite donc très naturellement la « curiosité » du visiteur. Cette abondance d'imaginaires est fort diverse et nécessairement inégale, infiniment relative. Sur ce sujet de l'expressivité personnelle et de la fantaisie on remarquera plus particulièrement, entre thématique conceptuelle, formalisme géométrique ou coloré et sculpture à résonance tellurique, végétale, animale voire humaine, les travaux de C.Aymard, de F.Fenaroli, de D.Lescot, de L.Gaudin, de G.Browaey, de M.Tequi, de Turzo, de S.Lepoivre, de F.Lemiegre, de J.Bergeron, de Capri et de bien d'autres jusqu'aux fantasques « dérives de l'imaginaire » d'Aster Cassel et d'Arnaud Le Calvé ! Et, de ce point de vue, l'on a très logiquement donné une place d'honneur à l'œuvre du **couple Hirlet**, si fortement architecturée entre abstraction géométrique et cubisme.

A ces jeux de formes et de spéculations diverses on peut opposer le type d'émotion plus particulier où, sur des formes traditionnelles, l'artiste se fait magicien chimiste et poète des prodiges spécifiques du feu, à la recherche d'une « beauté » proprement naturelle, bien plutôt qu'auteur de messages personnels. On peut déjà le voir chez C.Crozon, H.Jous, Y.Kuramatsu, E.Tiziana et bien d'autres.

Malgré la mode actuelle de déformations parfois gratuites il y a toujours là un souci premier de la matière et un domaine d'explorations infini qu'on applaudit.

Ainsi la place de la poterie d'art est ici heureusement sauvegardée. Pureté de la forme, recherche d'émaux, sensibilité des textures, on a plaisir à voir Chang Yin, F.Debien, M.Defer, M.Favergeon, D.Hoft, G.Ferraglio, A.Goutt-Allikmetz, M.C.Lemans, M.Levy-Letessier, Th.Luang-Rath, C.Naud, B.Pouplard, P.Rollet, et le couple Campos-Rosell, entre autres, en maintenir splendidement le primat.

On leur en est reconnaissant ! Ici, on ne se contente pas de s'étonner. On admire.

Jean -François JUILLIARD

Critique d'Art et collectionneur



ANDRÉE et MICHEL HIRLET

ÉCHAPPÉES NOUVELLES

Le monde céramique est le foyer d'un intense bouillonnement. Désormais, l'intention est aussi importante que le savoir-faire. Les artistes cherchent à incarner, dans la matière, leur idée de l'homme, leur vision du monde, leurs émotions, leur imaginaire. L'argile conserve sa puissance symbolique, mais le dessein du potier la libère des conventions et l'attire vers de formes inédites, naturalistes, organiques ou stylisées. La sélection présentée par ArtCeram donne un aperçu de cette créativité par la diversité des origines, des nationalités et des générations.

Les contenants, à quelques exceptions, n'ont plus de finalité fonctionnelle. Mais, ils conservent l'esprit de la céramique, une fraction de l'espace saisie par une enveloppe d'argile devenue la partition de l'artiste. Sur cette page, le potier y transcrit ce qui le touche et l'émeut. Maxime Defer, en réinterprétant la sigillée, capte un instant du cosmos. Didier Hoft et François Debien, dans la tradition, utilisent l'émail comme le peintre, sa palette. Clément Petibon, au contraire, remet en question le bel objet et révèle le réel par les matières en déconstruction.

Les formes sculpturales dominent. La nature, avec laquelle les céramistes sont en étroite communion, inspire les formes organiques de Julie Bergeron, Hélène Jous, Sophie Lepoivre ou de Catherine Crozon. Flavia Fenaroli crée des paysages. Benoît Pouplard va plus loin. Il ne se limite pas à l'apparence et cherche à « capter l'âme des glaciers ». En nous livrant une vision du changement climatique, il démontre que la céramique peut porter une conscience politique. La capacité de l'argile à garder la trace du temps et l'empreinte des éléments lui confère le potentiel d'un art de l'environnement.

Ailleurs, des mondes nouveaux naissent des songes des artistes et de leur talent à forcer la plasticité de l'argile. Les chimères d'Axel Cassel, oniriques et imaginaires, plongent aux limites de la science-fiction. Arnauld Le Calvé joue de la discordance des matières pour provoquer nos conflits intimes. Le rêve se fait matière. L'univers mental de l'artiste s'incarne.

La nature et le corps sont sources d'inspiration mais, il ne s'agit plus de les imiter, selon l'idéal classique, mais de les interpréter dans une démarche de réflexion personnelle. C'est en ce sens que l'art céramique est en prise avec le monde contemporain. Le matériau et le travail de la main ne sont plus des obstacles à sa reconnaissance. Ils sont des atouts. Ils assurent la relation à l'objet et la traçabilité de son histoire.

Bernard BACHELIER



Andrée et Michel HIRLET

Cet article consacré aux Hirlet a été rédigé par Frédéric Bodet pour l'exposition au Musée National de la céramique à Sèvres en 2017.

Nous le reprenons dans son intégralité car il reflète parfaitement toute l'œuvre des Hirlet.

Néanmoins, lors de la Biennale d'ArtCeram 2022, il n'y aura pas une centaine d'œuvres mais un moindre nombre, pièces qui ont été choisies par Andrée Hirlet et qui reflètent parfaitement l'esprit précurseur, original et franc-tireur des Hirlet.

Françoise Russo-Marie

L'exposition consacrée à Andrée et Michel Hirlet au musée de Sèvres est un hommage au parcours hors norme d'un couple de sculpteurs parisiens très apprécié dans le milieu de la céramique française. L'ampleur et l'originalité de leur création n'ont pourtant pas encore été appréhendées à leur juste mesure. Alternant la sculpture et les objets mobiliers fonctionnels, influencés par l'urbanisme, l'architecture et l'art abstrait, les Hirlet jouent avec la couleur sur des volumes géométriques combinatoires, du petit format jusqu'au monumental. L'exposition ne prétend pas être une rétrospective. Elle cherche seulement à remettre à l'honneur les premières décennies de leur activité à l'aune de leurs plus récentes créations, ce qui permet de mieux cerner, par quelques rapprochements saisissants, la cohérence de leur parcours formel. Elle révèle également au visiteur la franchise et la justesse de leur palette d'émaux, superbement posés sur un grès chamotté qui garde sa texture minérale. Une centaine d'œuvres sont ainsi présentées, avec des maquettes et des prototypes qui restituent la singularité de leur réflexion plastique. Plusieurs grandes pièces murales, ainsi que des tables-vases et des lampes-sculptures n'avaient pas été exposées depuis les années 70. Elles ont été ressorties pour cette occasion, afin de restituer à notre regard d'aujourd'hui, combien les principes de rigueur, de logique et de jeu formel sont emblématiques de l'activité continue de leur atelier, depuis cinquante ans. Le couple se forme à la fin des années 50 à l'Ecole des Métiers d'Art (l'actuelle école Olivier-de-Serres à Paris). Comme une évidence renforcée par leur complicité artistique indéfectible et une conviction partagée des possibilités constructives du matériau céramique, Andrée et Michel concrétisent leur union par la création d'un atelier situé près de la Porte de Saint-Cloud, à partir de 1963. Michel a été initié à la céramique au lycée "pilote" de Montgeron, par le potier Jacques Ibarra (établi aujourd'hui à Mirmande dans la Drôme). En parallèle, il a suivi les cours de dessin de Robert Lesbounits aux Ateliers de la Ville de Paris à Montparnasse, où se sont croisés de nombreux artistes importants de cette époque (notamment Ipousteguy et Gerard Fromanger), ce qui lui permettra de côtoyer notamment le sculpteur Marc Charpin (père du designer Pierre Charpin). Andrée, quant à elle, a été influencée par l'enseignement de Françoise Bizette au Lycée Technique de Sèvres, qui faisait pratiquer à ses élèves l'analyse d'œuvres, l'histoire de l'art et une approche très ouverte de l'art contemporain. Cette professeure a beaucoup compté dans l'accomplissement de certains céramistes sculpteurs au langage personnel et architectural affirmé (comme Nicole Giroud ou Anne Mangeot) mais également de potiers tels que Patrick Rollet, qui choisiront, à partir des années 60, de rompre avec la tradition d'inspiration asiatique alors en vigueur en France. Leur première participation en commun au Salon de l'Art Sacré, en 1967, a joué comme un révélateur de leurs préoccupations futures : opérer un cloisonnement des formes en grès par un joint creux ou cimenté, avec l'intuition que ces joints qui délimitent les blocs peuvent constituer un élément graphique à prendre en compte, à affirmer même de façon originale. Ils vont ainsi développer



toute une réflexion autour de l'idée du puzzle, du labyrinthe, de la fragmentation modulaire, renouvelant la question du bloc sculpté par un jeu rythmique, en surfaces comme en volumes, dans une approche plastique expansive et généreuse.

Sur les conseils de Françoise Bizette, ils deviennent membres du groupe *Le Mur Vivant*, fondé par le sculpteur Robert Juvin, regroupant des créateurs de tous domaines dans une volonté de synthèse des arts et d'intégration dans l'architecture moderne.

En 1968, ils exposent leurs premiers essais modulaires avec cette association à la Maison de la Radio fraîchement inaugurée. Au Salon des Artistes Décorateurs, l'année suivante, ils développent une composition murale de 2,50 m de hauteur, intégrant des sources lumineuses permettant une mise en valeur subtile de la matière céramique. Ce désir d'appliquer leur vision sérielle à l'environnement quotidien va les conduire aux confins de la figuration et de l'abstraction, vers une sorte "d'anthropomorphisme abstrait". Ils rapprochent ainsi leurs deux sensibilités artistiques complémentaires, dans le même sens d'une simplification constructive.

Les échelles peuvent varier entre objets, tables ou projets urbains, mais c'est la rigueur qu'ils s'imposent avant tout, sans refuser pour autant une certaine fantaisie. Il n'y a plus pour eux de frontières infranchissables entre réflexion sculpturale et propositions d'usage domestique, entre le monument et la miniature. Au cours des décennies 70 et 80, plusieurs projets urbains à Dijon, Limoges, Calais, Saintes, en Alsace et en banlieue parisienne, permettent aux Hirlet d'inscrire leur principe constructif à échelle monumentale, avec des sculptures, du mobilier céramique ou des aménagements piétonniers réalisés dans le cadre de la loi du 1% artistique appliqué à l'architecture publique.

Entre 1969 et 1984, les Hirlet participent à plusieurs reprises aux grandes manifestations internationales, telles que la Biennale de Faenza (Italie), de même qu'à Gdansk en Pologne, où ils sont remarqués pour l'impact de leur système visuel et de leurs interventions urbaines. La très petite dimension sculpturale les attire également : leurs imbrications s'enchaînent alors comme autant de petits galets polis formant paysages, microarchitectures, assemblages "corporels" ou intrications organiques, qui peuvent parfois rejoindre les univers sculpturaux d'Eduardo Chillida, de Berrocal ou du catalan Subira-Puig.

Dans le registre plus contraignant de l'univers domestique, les expositions régulières à la Maison des Métiers d'art Français (ancienne structure associative gérée par les Ateliers d'Arts de France), rue du Bac à Paris, leur donnent maintes occasions d'exercer leur expertise dans cette complexe résolution de la triple alliance rigueur/fantaisie/usage. En 1973, ils conçoivent des jeux et des jouets en céramique, des maisons d'enfant en papiers encollés peintes aux couleurs vives inspirées des textiles ethniques tant admirés. Le thème de la table les captive à partir de 1976, avec la mise en œuvre de tables-vases construites à la plaque, dont les différentes hauteurs s'agglomèrent entre elles en une unité architecturale. Ils exposent avec succès nombre de petits ensembles de conte-





ANDRÉE et MICHEL HIRLET - INVITÉS D'HONNEUR

ARTCERAM2022

nants en grès brut ou émaillé, à la géométrie douce et modulaire. Ils proposent également de plus spectaculaires fontaines d'appartement, articulées en plateaux sur plusieurs niveaux, qui mettent en scène le ruissellement de l'eau tout en se prêtant aux arrangements floraux de type Ikebana.

Depuis les années 90, Depuis les années 90, un autre atout remarquable de leur pratique céramique est l'utilisation audacieuse de la couleur. Leur palette d'émaux a longtemps fait la part belle aux tons amortis de bleus, de gris, de bruns et de beiges. Mais, influencés par des motifs traditionnels de civilisations anciennes (en particulier du Mexique), les Hirlet savent jouer aussi du choc graphique de couleurs fortes. Ces contrastes de valeurs vives appliquées en bandes, jaune, vert, bleu, caramel, violet, structurent et dynamisent leurs volumes, leur permettant de valoriser les rapports de lignes et de plans, d'étudier comment la couleur peut perturber ou au contraire renforcer la lisibilité d'un espace donné. Les récentes sculptures, toujours plus élémentaires, manifestent une jeunesse d'esprit déconcertante et une radicalité joyeusement revendiquée. Ce sont de simples briques empilées, des plateaux sur pilotis, tout un alphabet d'architectures modernistes concises qui se retrouvent comme "taggées". Sur ces formes éparses rassemblées et emballées par la couleur, l'émail est directement appliqué sur la terre crue de telle sorte qu'il intègre chaque pièce de façon très vivante, devenant aussi appétissant qu'un glaçage sur un gâteau.

D'une grande humilité face à leur création, Andrée et Michel Hirlet ont mené leur carrière en toute indépendance. Ils ont toujours préféré la liberté et la concentration en duo sur les expérimentations à la recherche forcenée d'un succès commercial et médiatique ou d'une assistance industrielle à leurs solutions techniques, qui leur aurait sans doute permis d'obtenir un plus grand nombre de chantiers et de commandes. Ils semblent ne pas réaliser encore bien, aujourd'hui, à quel point leurs idéaux esthétiques ont été à l'avant-garde des questionnements formulés par les stylistes et les décorateurs de leur génération, à un niveau international.

Quant aux plus jeunes créateurs actuels, qui se revendiquent autant artisans que designers, ils pourront trouver dans l'œuvre de ces deux céramistes d'étonnantes correspondances avec les intuitions actuelles du design d'auteur : réorientation vers la simplicité des modèles archaïques, volonté réaffirmée d'une ambivalence souhaitable entre fonctionnalité et contemplation, préférence accordée aux formes équilibrées, aux textures chaudes et aux couleurs franches caractéristiques d'un style de vie "scandinave", attirance pour l'autoédition de pièces uniques ou très limitées, qui vise les collectionneurs plutôt que la production de masse... L'inclination des Hirlet à tracer leur sillon hors des sentiers battus de l'art, en se situant le plus éloigné possible de la consommation rapide et des postures conceptuelles précieuses, les a placés dans la position courageuse et pudique – mais finalement avantageuse et respectable – d'être admirés aujourd'hui tels des francs-tireurs de la céramique française.

Frederic BODET

ANDRÉE et MICHEL HIRLET - INVITÉS D'HONNEUR

ARTCERAM2022

Formation et profession

Andrée Hirlet, née en 1936

1953-1957 : Lycée Technique de Sèvres, enseignement de Françoise Bizette

1957-1958 : Ecole des Métiers d'Art

1958-1963 : Salon des Artistes décorateurs et Salon de l'Art Sacré

1958-1996 : Professeur de céramique au Lycée de Sèvres

Michel Hirlet (1936-2020)

Lycée (pilote) de Montgeron, initié par le potier Jacques Ibarra

1955-1958 : Ecole des Métiers d'Art, enseignement de Pierre Fouquet

1954-1959 : Cours de dessin de Robert Lesbounits aux Ateliers de la ville de Paris

Consultant Unesco, conseiller auprès d'écoles d'arts appliqués en Afrique francophone

Publications

La Revue de la Céramique et du Verre :

- Juillet-août 2014, n° 197, p. 24-27, *L'atelier des Hirtet*, article de Karine Lacquemant
- Juillet-août 2017, n° 215, p. 60-61, *Andrée et Michel Hirtet* au musée de Sèvres, article de Frédéric Bodet
- Septembre-octobre 2018, n° 222, p. 20-29, *Andrée et Michel Hirtet*, au croisement de l'architecture et de l'art abstrait, article de Carole Andréani
- Novembre-décembre, 2019, n° 229, p. 76
- Mai-juin 2020, n° 232, p. 21

Andrée et Michel Hirlet, Céramistes sculpteurs, 1965-2005, 40 pièces choisies.

Catalogue de l'exposition organisée par la galerie Les Temps Modernes, Paris, 2005.

Texte de Frederic Bodet et Karine Lacquemant.

Andrée et Michel Hirlet, céramistes francs-tireurs depuis 1963. Catalogue de l'exposition présentée au Musée national de Céramique, Sèvres, 2017. Texte de Frédéric Bodet

Andrée et Michel Hirlet. Catalogue de l'exposition organisée par la Galerie Dobrinka Salzman, New York 2019 Texte de Sabrina Silamo

Andrée et Michel Hirlet, du jardin à l'atelier, parcours céramique. Catalogue de l'exposition organisée par la Maison du Chanoine, Le Chaineau, Treigny, 2021. Texte de Stéphanie Gachon

Œuvres monumentales publiques et privées

1965 : Fontenay Le Fleuri, baptistère

1967 : Pulversheim, baptistère

1971 : Chevigny-Saint-Sauveur, fontaine

1973 : Vincennes, Parc Floral, *L'Homme et ses Racines*

1974 : Dijon, Collège Gaston Roupnel, *Labours*

1975 : Limoges, fontaine monumentale

1975 : Calais, fontaine monumentale

1976 : Sierentz, fontaine

1977 : Quetigny les Dijon, fontaine monumentale

1980 : Saintes, fontaine monumentale labyrinthe d'eau

1981 : Pont-l'Évêque, *Sculpture pour s'y asseoir*

1983 : Dieppe, *Rafflesia*

1998 : Villepreux, *Les Mains*

2013 : Montolieu, *Le Promeneur Solitaire, La Chimère*

2016 : Augerville-la-Rivière, *Le Lecteur*

Expositions personnelles

1969 : Paris, Galerie Les Chevaux du Soleil

1979 : Paris, Galerie du Grès

2005 : Paris, Galerie Les Temps Modernes

2007 : Courbevoie, Musée Roybet Fould

2014 : Paris, Maison-galerie 19 rue Paul Fort, d'Hélène Aziza

2015 : Saint-Ouen, Galerie Melissa Paul

2017 : Sèvres, Musée national de Céramique

2019 : New York, Dobrinka Salzman Gallery

2021 : Treigny, Yonne, Maison du Chanoine

Expositions collectives

1963 : Sèvres, exposition *Le Grès Contemporain*

1969 : Paris, exposition *Le Mur Vivant*

1969 : Vincennes, Floralies, serre d'orchidées

1970 : Faenza

1973 : Pologne, Exposition internationale de Gdansk

1974 : Biot, exposition *Poterie et Céramique*

1967, 1969, 1972, 1977 : Paris, Salon des Artistes

Décorateurs

1971, 1972, 1973, 1976, 1980 : Paris, Maison des Métiers

d'Art Français

1975-1990 : expositions permanentes *Objets de la Maison*, à l'île de Re, l'île d'Oléron et la presqu'île de Quiberon

1978-1979 : Paris, Bibliothèque Forney, exposition

Céramique contemporaine

1981 : Canada, Bilan de l'Art Contemporain

1984 : Faenza

1985 : Auxerre, Triennale internationale de Céramique

1991 : Paris, exposition *Les Arts du Feu*

1997 : Paris, Musée Adzac

1999 : Paris, Espace L' Harmattan

1997-2003 : Paris, Espace Tristan Bernard

2000 : Suisse, Exposition internationale de Spiez

2001, 2012, 2015, 2016 : Paris, Galerie Peinture Fraiche

2003 : Paris, Ministère des Finances

2004 : Paris, Mairie du 1er arrondissement

2005 : Sèvres, *Cinquante ans de Céramique Française*

2006, 2010 et 2014 : Paris, Place Saint-Sulpice, Les

Journées de la Céramique

2009 : Paris, Eglise de la Madeleine

2009, 2010, 2011 : Paris, Galerie Les Modernistes

2013 : Giroussens, exposition *Architecture d'Argile*

2015 : Paris, Maison-galerie 19 rue Paul Fort, d'Hélène Aziza

2015 : Châteauroux, Biennale de Céramique

2016 : Paris, Maison-galerie 19 rue Paul Fort, d'Hélène Aziza

2016 : Saint-Ouen, Galerie Paola Lombroso

2018 : Paris, PAD, Galerie Yves Gastou

2018 : Paris, Biennale des Antiquaires, Galerie Yves

Gastou

Acquisitions

Musée national de Céramique, Sèvres

Ville de Paris

Ville de Laon

Musée Provincial de Wroclaw, Pologne

Christian AYMARD

164 quinto rue d'Aguesseau
92100 Boulogne – France

☎ +33 6 26 98 58 59

✉ chris.aymard.ceram@gmail.com

🌐 www.c.aymard.mistmicro.fr



(RE)CONSTRUCTION

kintsuji@C.Aymard

Grès noir.

Hauteur 28 cm.

Or à la feuille.

Julie BERGERON

11 Mail Hélène Brion
93500 Pantin – France

☎ 06 08 21 19 95

✉ contact@juliebergeron.fr

🌐 www.juliebergeron.fr



"FOISONNEMENT" N°2

Grès rouge.

H37 x L22 x P22cm.

SANS TITRE
25 cm
Porcelaine estampée
décor de grand feu en émail.
Cuisson oxydante à 1280°C.



Christian BOARETTO

2, impasse de la Bièvre
91430 Igny – France

☎ 06 27 32 08 13

✉ chris.boar91@gmail.com

PASSAGE
L35, l25, h25
Grès émaillé, cuisson au bois.



Gil BROWAEYS

205 rue de Bas
80880 Saint Quentin la Motte – France

☎ 03 22 60 40 31

✉ gilbrowaey@gmail.com

🌐 www.gil-browaey.com

Ricardo **CAMPOS** et Rosa **ROSELL**

Carretera de Girona 104
17220 Sant Feliu de Guixols – Espagne

☎ 0034652797089
✉ kypselat@telefonica.net
🌐 www.kypselat.blogspot.com



BOL BLEU

Ø : 12 cm, 8 cm hauteur

Technique : Reflet Métallique.

Faïence rouge cuisson réductrice.

Capri **CAPRI**

5 Place Du Marché
92110 Clichy – France

☎ 06 18 96 53 55
✉ zooik@me.com
🌐 www.caprisculptures.com/



ARCHE DE NOÉ

Hauteur 40 cm, longueur 38 cm,
largeur 18 cm

Grès engobé, montage en creux à la
plaque.

Cuisson 1200 degrés.

Crédit Photo Thomas Deschamps.

LA DÉRIVE DE L'IMAGINAIRE

H 56 cm x 41 x 25 cm 2021

Grès illustré au pinceau, émail oxyde.



Aster CASSEL

Les Ateliers du Couvent 2 rue Maubec
81500 Giroussens – France

☎ 0649545493

✉ aster.cassel@gmail.com

🌐 www.astercassel.com

VASE POIRE

Ø 15 cm, H 15 cm

Porcelaine et cristallisation.



Manuel CORDEL

131 grande rue
92310 Sèvres – France

☎ 06 62 22 09 05

✉ manuel.cordel@outlook.fr

Catherine CROZON

15, rue Jean Prévost
38000 Grenoble – France

☎ 07 86 59 03 97

✉ c.crozon@orange.fr

🌐 www.catherine-crozon.com/



ROUGE GORGE

31 cm de haut, diamètre 11 cm
Porcelaine et engobe.

François DEBIEN

5, rue de Vaupiseau
77710 Villemaréchal – France

☎ 06 79 35 63 00

✉ fran.debien@gmail.com

🌐 www.francoisdebien.jimdofree.com



**VASE BATTU AUX OISEAUX
EXOTIQUES**

24 cm de diamètre par 23 cm de
hauteur.

Grès, émaux Shino, cuisson réductrice
au gaz à 1320°C.



COSMOS 1
40 cm x 40 cm
Sigillée, cuisson réductrice
au feu de bois.

Maxime DEFER

11, Rue Des Canes
88260 Senonges – France

☎ 0644252623

✉ max.ceramique@gmail.com



PICTURE GALLERY
19,8 x 9,6 x 4,2 cm
Porcelain, hand modelling,
overglaze painting.

Julia DOGOLIATSKAYA

Im Jagdfeld 1
Bonn 53125 – Germany

☎ 0492289250128

✉ julia.dogola@gmail.com

🌐 www.porcelainart-julia.com

Olesia **DVORAK-GALIK**

Ol. Teligy, str., b.23, fl. 36
04060 Kyiv – Ukraine

☎ +380505316426
✉ odvorak77@gmail.com
🌐 www.dvorak-galik.com



SCARF (2021)

17x18x22 cm

Modelage, terre chamottée, émail.

Mireille **FAVERGEON**

7 Grand-rue
26230 Grignan – France

☎ 0663157930
✉ mireillefavergeon@hotmail.fr



CONQUE-IMPRESSION AQUATIQUE

Hauteur : 28 cm

Grès porcelaine émaillée
réductrice 1315°C.

LES DIX COMMANDEMENTS
50 cm
Grès enfumé et pâte de verre.



Flavia **FENAROLI**

6 rue Ernest Renan
92310 Sevres – France

☎ 0622563341

✉ flaviafenaroli@gmail.com

🌐 www.flaviafenaroli.com

ORION 1
Haut. 30, Diam. 30
Grès.



Charlotte **FERET**

7 Allée Gaston Bachelard
77186 Noisiel – France

☎ 0627460855

✉ ccferet@gmail.com

🌐 www.charlotte-feret-ceramiste.com

Giambattista **FERRAGLIO**

10, rue saint michel
56220 Rochefort en terre – France

☎ 0662463230

✉ jb.ferraglio@gmail.com

🌐 www.ferraglio-ceramique.fr/



STUPA

18 de largeur et 16,5 de hauteur
Lustre Raku. Une recherche personnelle
autour du cuivre appliquée
à la céramique, qui m'amène en partant
du Raku et en multipliant les cuissons
vers l'univers des Lustres.

Luce **GAUDIN**

6, Place Jean Jaurès
42000 Saint Etienne – France

☎ 0699793233

✉ luce.gaudin@yahoo.fr

🌐 www.lucegaudin.fr/



JOCUS

Grès émaillé 2019
29 x 29 x 29 cm



PETIT PANIER

Haut. 16 cm, diam. 15 cm
Superposition des grès
et des porcelaines, terre étirée,
cuisson 1270°, électrique.

Aire GOUTT-ALLIKMETS

38 rue des Treize Saules
95470 Saint-Witz – France

☎ 0611898502

✉ aireallikmets@gmail.com



BOÎTE BILOBÉE

Haut. 26 cm, diam. 13 cm
Porcelaine tournée, cuisson au gaz.

Didier HOFT

Le casselot
72160 Tuffé – France

☎ 02 43 93 69 74 / 06 84 15 56 66

✉ didier.hoft@hotmail.fr

🌐 www.didier-hoft.com

Maeng Ryong JEONG

122 avenue henri barbusse
92140 Clamart – Corée du Sud

☎ 33684377878

✉ sonyoungsook92@gmail.com

🌐 www.ailesconceptgallery.com/



THE CASE_I

size : 170x170x200mm

THE CASE_II

size : 175x175x200mm

THE CASE_III

size : 175x175x200mm

material : Wheel thrown,
White body, colored clay
transparent glaze, 1250°C oxidation
Technique.

I mix assorted pigments with silky clay
to produce pigmented clay. After
making small holes of different sizes and
patterns in the clay, I insert the
pigmented clay into the holes
punctured on the ware. The ware is then
left to partially dry, after which I shave
off the surface of the vessel until
patterns appear.

Didier JOLY

☎ 06 33 34 76 60

✉ dndjoly@yahoo.fr



ARCHE IV

L 50 cm, H 30 cm, Prof 10 cm

Pâte de verre.



A DENTRO

L 34 x l 28 x H 19

Porcelaine papier et sables volcaniques
façonnage à la main.
Cuisson au bois dans un four Anagama.

Hélène JOUS

8 rue de l'étoile
31000 Toulouse – France

☎ 06.47.72.48.42.

✉ joushelene@gmail.com

🌐 www.helenejous.blogspot.com



HANA, fleur

16x16x11 cm

Nerikomi, porcelaine.

Yuko KURAMATSU

36 Bd Georges Clemenceau
86000 Poitiers – France

☎ 0618791804

✉ contact@yukokuramatsu.com

🌐 www.yukokuramatsu.com

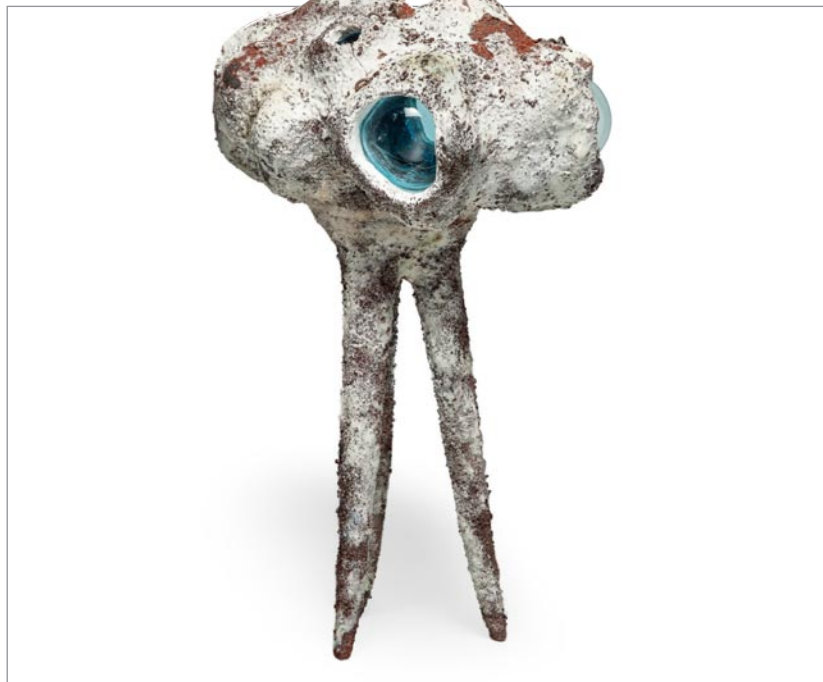
Arnauld **LE CALVÉ**

Peyrat
24300 Abjat sur bandiat – France

☎ 0618749143

✉ arnauldlecalve@gmail.com

🌐 <https://instagram.com/arnauldlecalve/>



N°2 DE LA SÉRIE JULES VERNE

36cm de haut et 25 de large

Grès (montage au colombin) et verre soufflé.

Marie-Caroline **LEMANS**

2 rue du stade
91510 Lardy – France

☎ 0662760313

✉ mariecarolinelemans@gmail.com

🌐 www.mariecarolinelemansceramique.com



3 VASES EN PORCELAINE BRUTE

17, 19 et 21 cm

Réalisés par tournage.

NOLI ME TANGERE

45X28X23 cm

Pistils Bleus céladons Camaïeux.

Faïence rouge.

Création en 2020.



Florence LEMIEGRE

2, rue Saint Médard

76630 Assigny, Petit-Caux – France

☎ 06 82 86 46 30

✉ contact@florencelemiegre.net

🌐 www.florencelemiegre.net

RED IS THE NEW BLACK

Haut. de 14 à 25 cm

Réalisation au tour.



Sophie LEPOIVRE

07 rue de Paris

93100 Montreuil – France

☎ 06 62 16 86 74

✉ pepperclayceramic@gmail.com

🌐 www.pepperclayceramic.com

Danielle LESCOT

37 rue de Fécamp
75012 Paris – France

☎ 0610791721

✉ contact@daniellelescot.com

🌐 www.daniellelescot.com



"MISS FACETTES", 2021

51x21x19cm

Montage à la plaque, faïence émaillée.

Michèle LEVY-LETESSIER

11 rue de Madagascar
75012 Paris – France

☎ 01 45 84 22 02 & 06 08 06 04 17

✉ michele.ll@noos.fr

🌐 www.mapage.noos.fr/michele.ll/



BOUTEILLE

H 37 cm - L 18 cm

Grès

Cuisson au bois à 1300°C

Four Olsen.



H 9 cm, Diamètre 15 cm.
Repoussage sur bols tournés.
Mon postulat depuis 2007:
"ni ajout ni retrait ni tracé".
Par conséquent, sur cette pièce,
environ 10 000 gestes à l'œil.

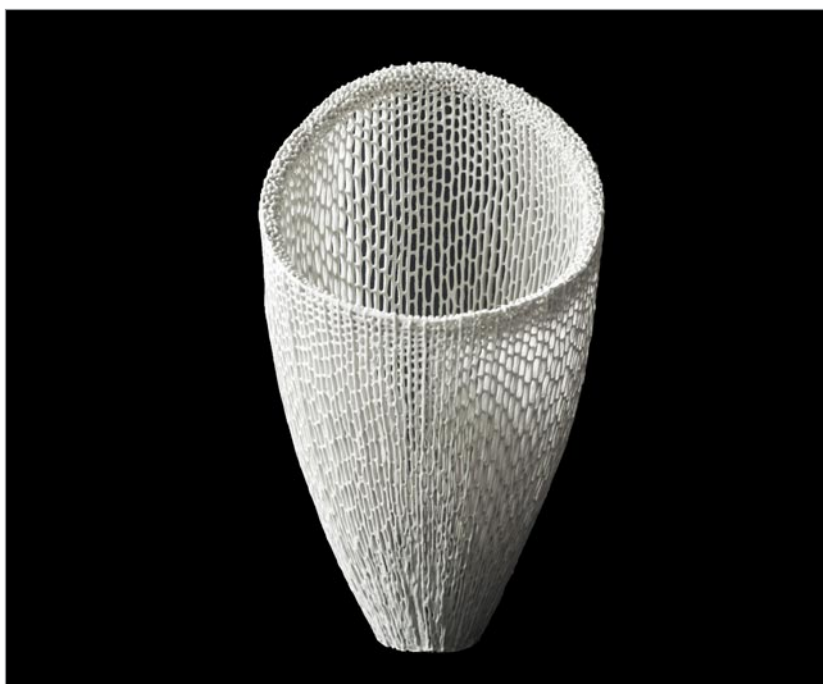
Thierry **LUANG RATH**

15 rue de la Faïencerie
56350 Saint-Jean-la-Poterie – France

☎ 0648354083

✉ thierryluangrath@yahoo.fr

🌐 www.thierryluangrath.com



ECHO
Height 30 cm. d. 21 cm.
Piece - porcelain.
Author's technique of a
slip casting, electric firing 1250 C.

Hanna **MIADZVEDZEVA**

4-73 Navukovaya str.
220114 Minsk – Belarus

☎ 80339139603

✉ medwed.ania@gmail.com

🌐 www.medwedania.wixsite.com/ceramic

Foteini MICHAÏLIDOU

2 rue Waldeck Rousseau
44220 Coueron – France

☎ 0612384592

✉ atelier_michail@icloud.com

🌐 www.atelier-michail.com



JARRE

Haut. 38 cm, Diam. 35 cm

Grès de Bourgogne, émail de cendres
de résineux.

1280°, four électrique.

Céline NAUD

17 voie d'Issy
92240 Malakoff – France

☎ 0689273104

✉ cn@augredupot.fr

🌐 www.instagram.com/augredupot



CULBUTO SPIRAL

Diamètre 12 cm, hauteur 6,5 cm

Bol en grès, gravé au scalpel sur toute sa
surface, intérieur émaillé.



SANS TITRE, SÉRIE HÉRITAGE(S)

40x20 cm

Montage à la plaque, terres mêlées et
inclusion, cuisson électrique 1245 °C.

Clément PETIBON

10 rue de colmar
67300 Schiltigheim – France

☎ 0683865643

✉ cl.petibon@gmail.com

🌐 www.clementpetibon.wixsite.com/ceramique



ORCHIDS

80 cm

Modelage, porcelaine, biscuit, émail.

Isabelle POUPINEL

28 avenue Gaugé
78220 Viroflay – France

☎ 0617205466

✉ ipoupinel@gmail.com

🌐 www.isabelle-poupinel.com/

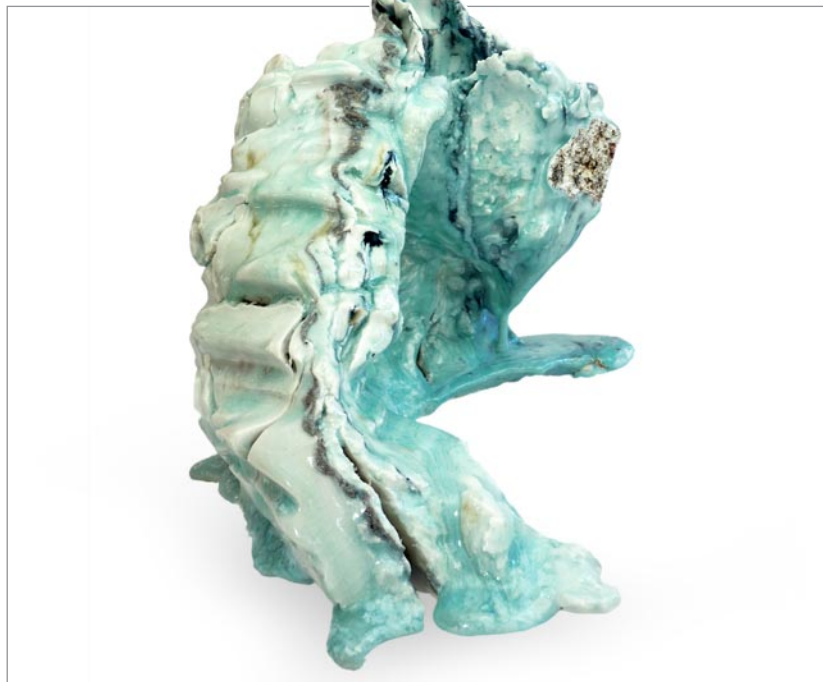
Benoît POUPLARD

7 rue des Gâtines
49350 Gennes Val De Loire – France

☎ 06 27 28 47 09

✉ benoit.pouplard@hotmail.fr

🌐 www.benoitpouplard.com



CÉLADONIE 21

Année de création 2022

42 x 26 x 32 cm

Emaux céladons: ch'âi et bleus de zinc

Porcelaine de coulage modifiées.

Cuisson réductrice gaz 1300°C.

Rollet PATRICK

le Bourdeil
24560 Boisse – France

☎ 05 53 24 12 69

✉ patrick.rollet24@orange.fr

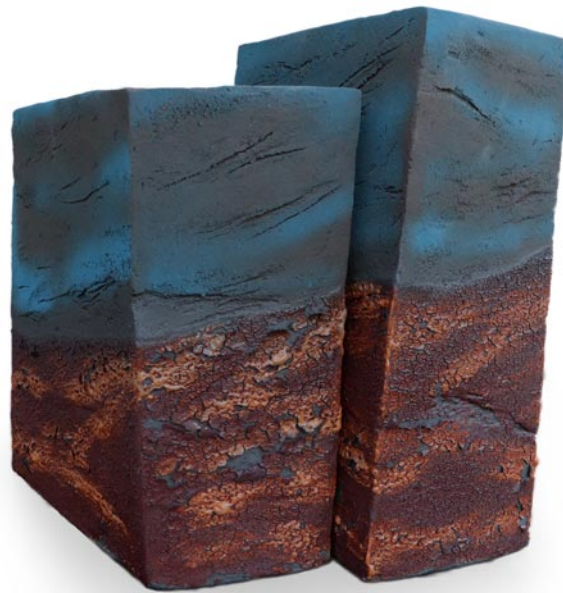


VÉNUS

environ 70 cms

Grès blanc très chamotté, engobe
porcelaine.

Cuisson de 5 jours en four Anagama.
1320°.



ROCHER
H 44 cm, L 40 cm, l 36 cm
Grès émail et engobes.

Michel **TÉQUI**

17 Avenue Clara
94420 Le Plessis-Tréville – France

☎ 07 61 03 64 73

✉ tequimichel@gmail.com

🌐 www.micheltequi.com



GRAND BOL AUX ARCHITECTES
les Grûes I
h 17,5 cm, diam. 20 cm
Porcelaine tournée et engobée
de noir puis sgraffitée.
Pièce unique.

Alexandra **TOLLET**

71, avenue Jean Jaurès
94100 Saint-Maur-Des-Fossés – France

☎ 0670095143

✉ alexandratollet@gmail.com

🌐 www.jaune-atelier.art/

Franck TURZO

44 rue du chevaleret
75013 Paris – France

☎ 0674411406
✉ contact@turzo.fr
🌐 www.turzo.fr



FORMAIN

h 28 x 15 x 17

Tournage et déformation.

Elisabetta Tiziana VILLA

Strada San Silvestro 5, località Montenero
05022 Amelia – Italy

☎ 00393487045903
✉ villa@etvdesign.it
🌐 www.it.etvceramic.com/



KENSUI

15 cm x 9 cm

Intérieur : engobe au pinceau de cendre
d'olive pure non filtrée et d'oxydes

Extérieur : 1ère cuisson : incisions sur
engobe sec et première cuisson Cône
05-1/2, 1015°.

2ème cuisson : émail transparent en
spray, haute température en oxydation
Cône 10, 1280°.



BOWL

Diameter 13,6 cm, Height 9 cm

Very thin wheelthrown

Porcelain fired at 1275 degrees Celcius.

Willy van **BUSSEL**

de Plaetse

5708ZK Helmond – Netherlands

☎ 0031644209194

✉ info@vanbussel-keramiek.nl

🌐 www.vanbussel-keramiek.nl/



BOL EN GRÈS « TENMOKU »

diamètre : 13,5 cm

hauteur : 8,5 cm

Grès.

Chang **YIN**

53 rue massue

94300 Vincennes – France

☎ 0608930466

✉ yinchang1990@gmail.com

Lise **ZAMBELLI**

Via Campagliana 35
50059 Vinci – Italie

☎ 06 85 90 29 92

✉ lise.zambelli@free.fr

🌐 www.lisezambelli.com



IMPRESSION MARINE

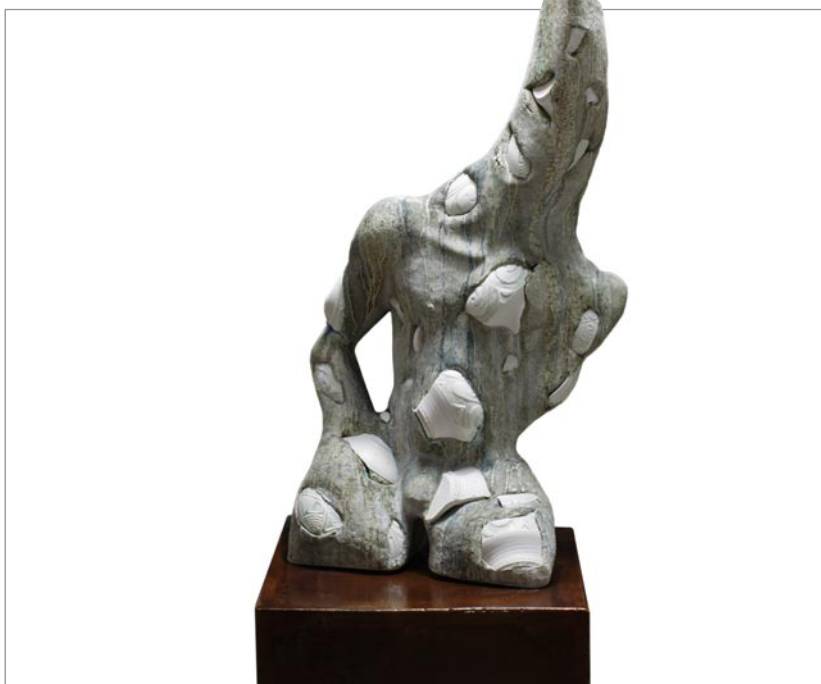
30x30x46 cm

Grès, engobes et sérigraphies.

Mosaïque pâte de verre et feuille d'or.

Liza **PORTNOVA**

Kyiv – Ukraine



Grès, cuisson 1250° en four électrique.



REMERCIEMENTS

ArtCeram 2 tient à remercier l'ensemble des artistes dont la confiance et la passion ont permis la concrétisation de cette exposition.

Nous remercions sincèrement pour leur soutien et partenariat :

La Mairie de Sèvres

M. **Grégoire de La Roncière**, Maire de Sèvres
M^r **Pascal Giafferi**, adjoint en charge de la culture, du patrimoine et des archives
M^{me} **Arzelle Le Guen** et M^{me} **Charlotte Gavillet**
M^{me} **Isabelle Onillon** et l'équipe de la Communication
M. **Philippe Oléon** et les services municipaux ayant aidé à la réalisation de cette exposition

Le Sel de Sèvres

M^{me} **Clémentine de Maistre**
M^{me} **Marion Kling**
M. **François Bachelet** et tous les personnels du Sel

La Cité de la Céramique de Sèvres

M^{me} **Romane Sarfati**, Directrice générale de la Cité de la Céramique - Sèvres & Limoges
M^{me} **Sylvie Perrin**, Chef du service de la communication et des relations presse de la Cité de la Céramique - Sèvres & Limoges.

Les membres du Jury

M^{mes} **Florence Brouillard**, **Paola Lumbroso**, M^{rs} **Jean-François Juilliard**, **Bernard Bachelier**, **Frédéric Bodet** et **Paul-François Luciani** pour leur temps et investissement pour le choix des exposants de cette biennale.

Les sponsors

Artension
Ceradel
Peter Lavem
La Revue de la Céramique et du Verre
Raoult et Beck
Solargil

ArtCeram 2 remercie chaleureusement M^{mes} **Monique Legoff-Nardelli**, **Michèle Lévy-Letessier**, **Lise Zambelli**, M^{rs} **Christian Boaretto**, **Fernand Vinhas**, **Manuel Cordel** et **Didier Joly** pour leur investissement sans faille pour cette grande aventure, M^{rs} **Jean-François Juilliard** et **Bernard Bachelier** pour leurs magnifiques articles résumant si bien cette biennale et les invités d'honneur, ainsi que toutes les personnes dont chaque geste nous a aidés, soutenus et encouragés dans cette aventure.

ASSOCIATION ARTCERAM 2

105 RUE DES BRUYÈRES 92130 SÈVRES

www.artceram2.com

Président d'honneur

M. **DAVID CAMÉO**
Directeur général des Arts Décoratifs

Présidente

M^{me} **FRANÇOISE RUSSO-MARIE**

Bureau

M^r **CHRISTIAN BOARETTO**
M^r **MANUEL CORDEL**
M^r **DIDIER JOLY**
M^{me} **MONIQUE LEGOFF-NARDELLI**
M^{me} **MICHÈLE LEVY-LETESSIER**
M^r **FERNAND VINHAS**
M^{me} **LISE ZAMBELLI**

Réalisation et Scénographie

ASSOCIATION ARTCERAM 2

Conception du Catalogue

StudioNegativo.com

ArtCeram2022



artension

CERADEL

